

דעות בעם



גליון מס' 10 אוגוסט 2005

מכון ב.י. ולוסיל כהן לחקר דעת קהל • The B.I. and Lucille Cohen Institute for Public Opinion Research

זהות לאומית בישראל 2004

אניה גליקמן, ד"ר ענת אורן ופרופ' נח לוי-אפשטיין

הקדמה

לפירוט הקריטריונים ראה לוח 1). מהממצאים עולה כי כ-90% מהמרוויינים בקרב כלל הציבור הישראלי חושבים כי על מנת להיות ישראלי 'באמת' חשוב להיות אזרח ישראלי, להרגיש ישראלי, לדעת לדבר עברית ולכבד את מוסדות המדינה וחוקיה. כמו כן, כ-80% מהמרוויינים טוענים כי חשוב להתגורר בישראל במשך רב החיים ולהיות יהודי. עם זאת, להיוולד בישראל ולבוא ממשפחה בעלת שורשים בישראל נחשבים בעיני המשיבים כקריטריונים פחות חשובים בהחלטתם מיהו ישראלי 'אמת'

שאלה זהה נשאלה גם בסקר שנערך בשנת 1996. השוואה לאורך זמן מלמדת כי עמדות הציבור הישראלי כלפי 'הישראלי האמיתי' נשארו דומות, אם כי ראוי לציין הבדל אחד: בשנת 2003 77% מהמרוויינים סברו כי על מנת להיות

בפתחה של המאה ה-21 ישראל הינה חברה של 'ריבוי זהויות': ראשית, ישראל היא מדינת הגירה ואחוז ניכר מאזרחיה היהודים היגרו אליה ממדינות אחרות. כך לדוגמה, לאחר גל העלייה מבריה"מ לשעבר, כ-38% מהאוכלוסייה היהודית נולדו מחוץ לישראל ועוד 22% הם ילדים להורים שנולדו מחוץ לישראל. יתרה מכך, כ-20% מכלל האוכלוסייה בישראל הינם אזרחים ערבים. הטרוגניות זו של האוכלוסייה הישראלית מעלה שאלה מעניינת בדבר הגדרת הזהות הלאומית בישראל.

דו"ח זה בוחן את עמדות הציבור בישראל בראשית המאה ה-21, בנוגע לשני היבטים של זהות לאומית: מיהו הישראלי האמיתי; ו-'אופן הגדרת הזהות של אזרחי ישראל'. הנתונים נאספו במסגרת פרויקט ה-*International Social Survey Program (ISSP)*, שמטרתו מחקר השוואתי בינלאומי באמצעות סקרי עמדות המתקיים במדינות שונות, תוך בקרה קפדנית על כלי המחקר ודרכי איסוף הנתונים. איסוף הנתונים התבצע בשנת 2003 בקרב מדגם מייצג של האוכלוסייה הישראלית הבוגרת (מעל גיל 18) וכלל 1218 מרוויינים: 1066 יהודים ו-152 ערבים.

1. מיהו 'ישראלי באמת'?

המרוויינים נתבקשו לציין באיזו מידה 8 קריטריונים הינם חשובים או לא חשובים¹ על מנת להיות ישראלי 'באמת'

1. אפשרויות התשובה: 1. חשוב מאוד 2. חשוב 3. לא כל כך חשוב 4. כלל לא חשוב.

לוח 1: מה חשוב על מנת להיות 'ישראלי באמת'?

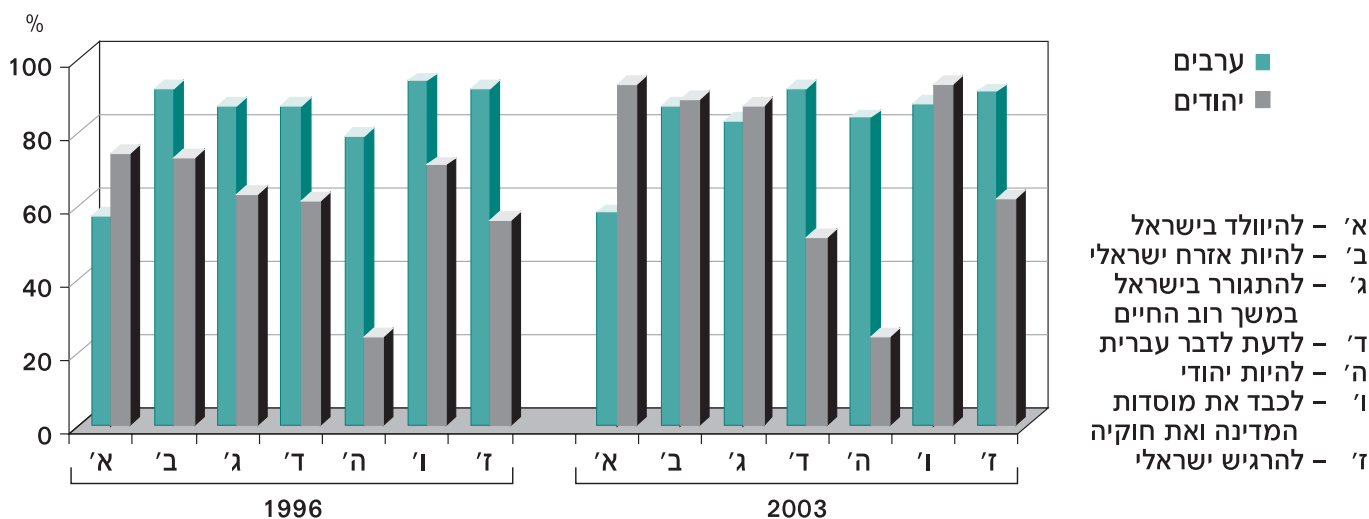
1996	2003	
90%	89%	לכבד את מוסדות המדינה ואת חוקיה
89%	87%	להיות אזרח ישראלי
85%	87%	להרגיש ישראלי
82%	87%	לדעת לדבר עברית
82%	83%	להתגורר בישראל במשך רוב החיים
68%	77%	להיות יהודי
60%	62%	להיוולד בישראל
---	51%	לבוא ממשפחה בעלת שורשים בישראל

* הלוח מציג את אחוז המרוויינים שהגדירו קריטריון זה כחשוב וחשוב מאוד.



תרשים 1: מיהו 'ישראלי באמת' על פי לאום

(התרשים מציג את אחוז המרואיינים שהגדירו קריטריון זה כחשוב או חשוב מאד)



הערבים. לא במפתיע, ההבדל הבולט בין שתי הקבוצות בא לידי ביטוי בחשיבות שהן מייחסות ללאום יהודי – הן בשנת 1996 והן בשנת 2003 כרבע ממרואיינים במגזר הערבי סבורים כי על מנת להיות 'ישראלי באמת' חשוב להיות יהודי לעומת כ-80% מהמרואיינים היהודים.

מתרשים 1 עולה ממצא מעניין נוסף – בעוד שההגדרות של הציבור היהודי ל'מיהו הישראלי האמיתי' נשארו יציבות יחסית לאורך השנים, בקרב הציבור הערבי חלו שינויים משמעותיים במספר היבטים: כך לדוגמא, בשנת 1996 74% מהערבים חשבו כי על מנת להיות 'ישראלי באמת' חשוב להיוולד בישראל לעומת 93% שחושבים כך ב-2003. באופן דומה, בשנת 1996 73% מהערבים חשבו כי על מנת להיות ישראלי אמיתי חשוב להיות אזרח ישראלי לעומת 89% שחושבים כך ב-2003, וכך גם לגבי 'להתגורר בישראל' (63% ו-87% בהתאמה) ו'לכבד את מוסדות המדינה ואת חוקיה' (71% ו-93%).

מיהו 'ישראלי באמת' על-פי ותק בארץ

בחינת עמדות הציבור היהודי כלפי הגדרת ה'ישראלי האמיתי' חושפת שני הבדלים עיקריים בין עולים (מרואיינים שעלו החל משנת 1990) לותיקים³. בשתי נקודות הזמן ותיקים נוטים לייחס חשיבות רבה יותר לקשר "פורמלי" עם מדינת ישראל – להיוולד בישראל ולהתגורר בה במשך רב החיים: הן בשנת 1996 והן בשנת 2003 כ-60% מהותיקים סברו כי על מנת להיות 'ישראלי באמת' חשוב להיוולד בישראל, לעומת כ-40% מהעולים. באופן דומה בשתי תקופות הזמן, כ-75% מהעולים רואים במגורים בישראל במשך רוב החיים גורם

ישראלי באמת חשוב להיות יהודי, לעומת 68% מהמרואיינים בשנת 1996. בנוסף לכך, הממצאים מלמדים כי הן בשנת 1996 והן ב-2003 כיבוד מוסדות המדינה וחוקיה נתפס בעיני המרואיינים כגורם החשוב ביותר בהחלטתם מיהו 'ישראלי באמת'.

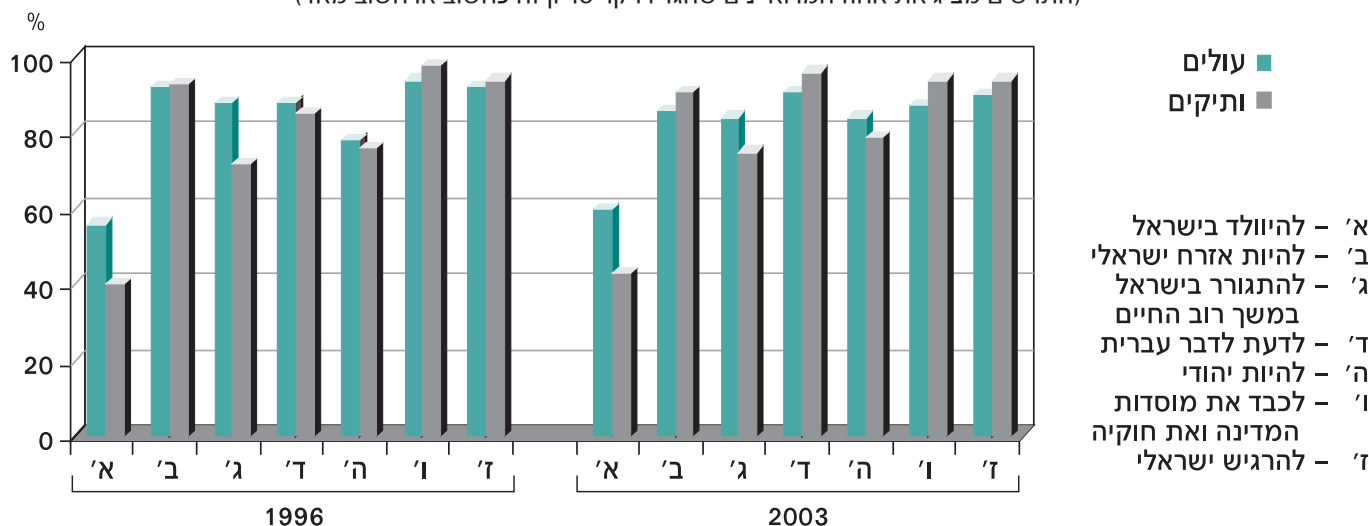
מיהו 'ישראלי באמת' על-פי לאום²

השוואת עמדותיהם של יהודים וערבים לגבי הגדרתם את ה'ישראלי האמיתי' מעלה הבדלים משמעותיים (תרשים 1). מרואיינים ערבים, יותר מאשר מרואיינים יהודים, חושבים כי על מנת להיות 'ישראלי באמת' חשוב להיוולד בישראל, ומגמה זו התחזקה בין השנים: ב-1996 74% מהמשיבים הערבים ו-57% מהמשיבים היהודים סבורים כי בכדי להיות 'ישראלי באמת' חשוב להיוולד בישראל לעומת 93% מהמשיבים הערבים ו-58% מהמשיבים היהודים ב-2003. לעומת זאת, יהודים, יותר מאשר ערבים, מדגישים את החשיבות של ידיעת השפה העברית ושל "תחושת ישראליות": הן בשנת 1996 והן בשנת 2003 כ-90% מהמרואיינים היהודים רואים בידיעת השפה העברית גורם חשוב על מנת להיות 'ישראלי באמת', לעומת כ-60% מהמרואיינים הערבים בשנת 1996 וכמחציתם (51%) בשנת 2003. כמו כן, בשתי נקודות הזמן, 90% מהמרואיינים היהודים סבורים כי על מנת להיות 'ישראלי אמיתי חשוב להרגיש ישראלי, לעומת כ-60% מהמרואיינים

2. בסקר שנערך בשנת 1996 השתתפו 1012 יהודים ו-501 ערבים. הניתוחים עבור כלל האוכלוסייה בשנת 1996 התבצעו תוך שיקלול שיעורם באוכלוסייה.
3. בסקר שנערך ב-1996 השתתפו 54 עולים ו-989 ותיקים. בסקר שניערך ב-2003 השתתפו 141 עולים ו-913 ותיקים.

תרשים 2: מיהו 'ישראלי באמת' על-פי ותק בארץ

(התרשים מציג את אחוז המרואיינים שהגדירו קריטריון זה כחשוב או חשוב מאד)



2. כיצד ישראלים מגדירים את זהותם?

המרואיינים נתבקשו להגדיר את עצמם מבחינת המוצא שלהם, בשתי שאלות פתוחות, במטרה לאפשר למשיבים לתת ביטוי ליותר מזהות אחת⁴. כל מגוון התשובות (למשל: מרוקאי, אשכנזי, יהודי, ערבי וכו') סווגו ל-8 קטגוריות עיקריות: יהודי, ע"פ ארץ הלידה⁵, ישראלי, אשכנזי, ערבי, פלסטיני, רוסי⁶, דת במגזר הערבי⁷ ואחר⁸. תרשים 3 מציג את התפלגות תשובות המרואיינים לשאלה הראשונה.

מתרשים 3 עולה כי בקרב הציבור הישראלי כרבע מהמשיבים מגדירים את עצמם בראש וראשונה כיהודים (25%), כישראלים (22%) ולפי ארץ מוצא או אזור גיאוגרפי (23%). כמו כן, 11% מהמרואיינים מגדירים את עצמם כאשכנזים. 8% מגדירים את עצמם כערבים ואילו 2% בלבד מגדירים את עצמם כפלסטינים.

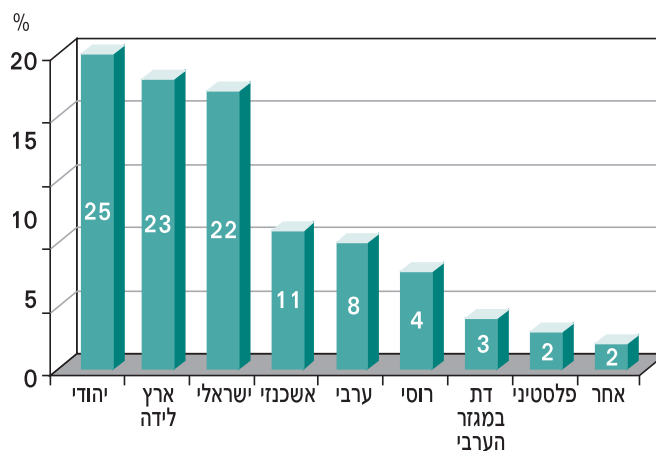
זהויות בישראל לפי ותק בארץ

השוואה בין הגדרת הזהויות של ותיקים ועולים מעלה הבדלים משמעותיים: עולים חדשים, יותר מהותיקים, נוטים להגדיר את מוצאם כ"יהודי" (45% מהמשיבים העולים הגדירו את עצמם כיהודים לעומת 26% מהמשיבים הוותיקים), ואילו ותיקים יותר מהעולים נוטים להגדיר את מוצאם כ"ישראלי" (28% מהמשיבים הותיקים מגדירים את עצמם כישראלים, לעומת 10% מהמשיבים העולים). כמו כן, הגדרת הזהות ע"פ ארץ הלידה משמעותית הן בקרב העולים החדשים (30%) והן בקרב הותיקים (38%).

חשוב בהחלטתם מיהו ישראלי אמיתי, לעומת כ-85% בקרב הותיקים.

ראוי לציין כי למרות שלאורך השנים, בקרב שתי הקבוצות, לא חלו שינויים משמעותיים בעמדותיהם כלפי ישראליות, בתחילת המאה ה-21 עולים נוטים לייחס חשיבות רבה יותר לידיעת השפה העברית בהחלטתם מיהו הישראלי האמיתי בהשוואה לעשור הקודם: בשנת 1996 85% מהעולים הגדירו גורם זה כחשוב לעומת 96% בשנת 2003.

תרשים 3: כיצד ישראלים מגדירים את זהותם?



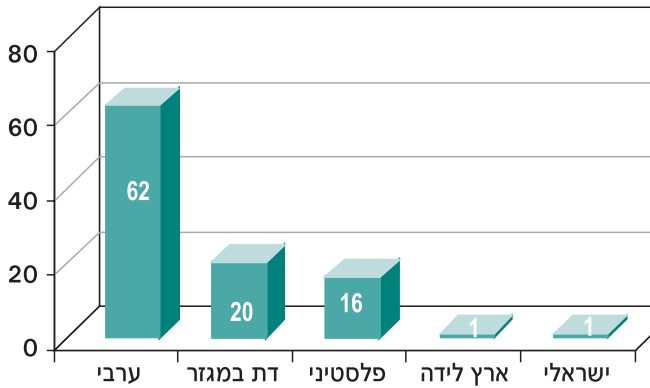
- "כיצד אתה מגדיר את עצמך מבחינת המוצא שלך? לדוגמא: רומני, מרוקאי, אשכנזי, אוקראיני, יהודי, פלסטיני, ערבי, מוסלמי" "איד עוד אתה מגדיר את עצמך מבחינת המוצא שלך?"
- לדוגמא, איטלקי, תוניסאי, אירופאי וכו'
- רוסי ואוקראיני
- דרוזי, נוצרי, מוסלמי
- לדוגמא, קיבוצניק, מעורב, ציוני וכו'

זהויות במגזר הערבי

62% מהמרוואיינים הערבים מגדירים את עצמם בראש וראשונה כערבים ו-16% נוספים מגדירים את עצמם כפלסטיניים. ממצא בולט נוסף הוא כי רק 1% מהמרוואיינים הערבים מגדירים את עצמם כישראלים בעדיפות ראשונה.

תרשים 6: זהויות במגזר הערבי

התרשים מציג את תשובות המרוואיינים לזהות הראשונה אותה ציינו



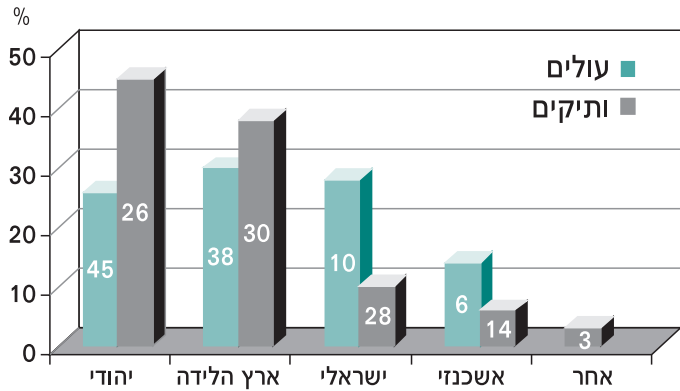
שילובי זהויות במגזר הערבי

נראה כי בכדי ללמוד בצורה מעמיקה יותר על הזהויות במגזר הערבי יש לבחון את שילובי הזהויות של המרוואיינים, כלומר את הגדרותיהם בעדיפות ראשונה ובעדיפות שנייה. מתרשים 6 ניתן לראות כי "שילוב הזהויות" השכיח ביותר **בקרב המגזר הערבי** מבטא שילוב של דת ולאום – 27% מהמשיבים מגדירים את עצמם בשאלה ראשונה כערבים ובשאלה השניה על-פי דתם. כמו כן מעניין למצוא כי 19% מהמשיבים מגדירים את מוצאם כ"ערבי" הן בשאלה הראשונה והן בשאלה השניה ו-12% מהמשיבים מגדירים את המוצא שלהם על-פי דתם. 9% מהמרוואיינים הערבים נוטים להגדיר את מוצאם בראש וראשונה כ"ערבי" ולאחר מכן כ"ישראלי". בנוסף לכך 7% מהמשיבים הגדירו את עצמם כערבים בשאלה ראשונה וכפלסטיניים בשאלה שניה ואילו 5% הגדירו את עצמם בראש וראשונה כפלסטיניים ולאחר מכן כערבים.

על רקע השיח החברתי המקדם רעיונות של פוסט-לאומיות נראה שהציבור בישראל עדיין לא זנח את הלאום כבסיס מרכזי להזדהות והגדרה עצמית. כמחצית המרוואיינים – יהודים וערבים כאחד – ציינו את הלאום כאחד משלושה (בדרך כלל לצד המשפחה והדת) קולקטיבים החשובים ביותר להגדרה העצמית שלהם. זאת מתוך רשימה של

תרשים 4: זהויות בישראל לפי וותק בארץ

התרשים מציג את תשובות המרוואיינים לזהות הראשונה אותה ציינו

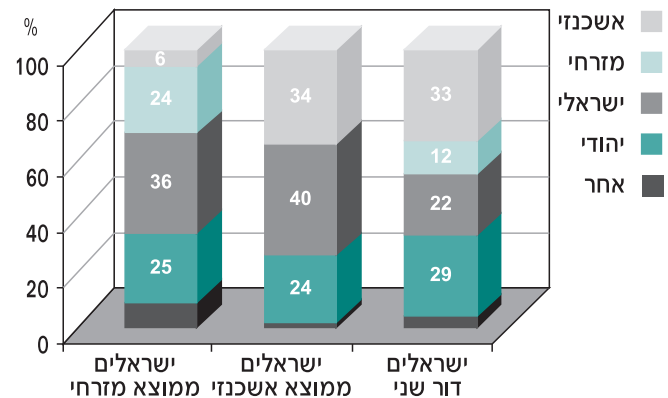


זהויות של ילידי ישראל

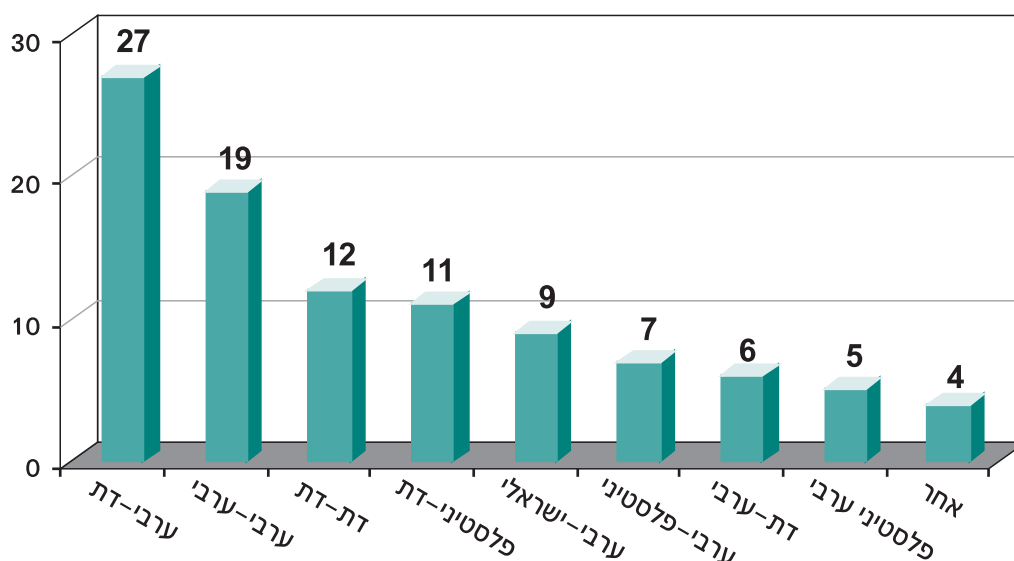
ילידי ישראל חולקו לשלוש קבוצות לפי ארץ מוצא של הוריהם: ילידי ישראל שהוריהם ילידי אסיה-אפריקה; ילידי ישראל שהוריהם ילידי אירופה-אמריקה; וילידי ישראל שהוריהם ילידי ישראל. הממצאים המוצגים בתרשים 5 מצביעים על הבדלים בהגדרת הזהות בין ילידי ישראל דור ראשון (ממוצא מזרחי ואשכנזי) וילידי ישראל דור שני. בעוד שילידי ישראל ממוצא מזרחי (36%) וילידי ישראל ממוצא אשכנזי (40%) מגדירים את עצמם בראש וראשונה כ"ישראלים", הזהות המועדפת בקרב ילידי ישראל דור שני היא "אשכנזי". בנוסף לכך מרוואיינים שהינם דור שני בארץ נוטים להגדיר את עצמם יותר כיהודים (29%) מאשר כישראלים (22%). ההבדל העיקרי בין ילידי ישראל ממוצא מזרחי וילידי ישראל ממוצא אשכנזי מתבטא בהתייחסותם לזהות אתנית – 34% מקרב המרוואיינים ממוצא אשכנזי מגדירים את עצמם כ"אשכנזים" לעומת 24% מקרב המרוואיינים ממוצא מזרחי שמגדירים את עצמם כ"מזרחים".

תרשים 5: זהויות של ילידי ישראל*

* גרף זה מציג תשובות לשאלה ראשונה בלבד.



תרשים 7: שילובי זהויות במגזר ערבי



מתבקשים להגדיר את המוצא שלהם. יחד עם זאת מדובר עדיין במיעוט בקרב האוכלוסייה היהודית ומקרים נדירים בקרב האוכלוסייה הערבית של ישראל. נראה שהתפיסה העצמית של ישראלים אינה שונה מהדימוי הציבורי של החברה הישראלית כ"שבתית" באשר רבים עדיין מזדהים בעיקר עם מגוון של תת-קבוצות (על-פי ארץ לידה, דת, או מסורת תרבותית). דבר זה נכון לא רק למהגרים חדשים אלא גם לותיקים בקרב האוכלוסייה היהודית ומלמד שהתופעה עשויה להישאר עימנו עוד זמן רב.

למעלה מעשרה בסיסים מקובלים של הזהות קולקטיבית. דוקא משום כך חשוב לזהות את המאפיינים המתפרשים באוכלוסייה כחשובים לישראליות. כפי שהראנו בפסקאות הקודמות אנשים נוטים להדגיש היבטים שונים ונין לזהות דגשים שונים בקרב קבוצות אוכלוסייה מובחנות. יחד עם זאת חשוב להדגיש את העובדה שמאפיינים אזרחיים מובהקים כמו כיבוד מוסדות המדינה וחוקיה ולהיות בעל אזרחות ישראלית נתפסים כמרכזיים להגדרה של "ישראלי באמת" בקרב שכבות רחבות של האוכלוסייה. "ישראלי" הינו גם הכותרת המשמשת להגדרה עצמית של רבים כאשר הם

להלן פירוט מהלך איסוף הנתונים במגזר היהודי*:

סה"כ פניות	1850
קש"י שפה	48
בתי עסק/מבנים ריקים	77
סה"כ רלוונטיים	1725
סה"כ ראיונות שבוצעו	1066
סירובים	452
לא עונים 3 פעמים	194
לא בוצע מסיבות אחרות	13
אחוז היענות מתוך הרלוונטיים	62%

* במגזר הערבי לא התבצעה דגימת כתובות

נספח מתודולוגי

הנתונים נאספו בשנת 2003 בקרב מדגם מייצג של כלל האוכלוסייה הישראלית הבוגרת מגיל 18 ומעלה על-ידי מכון ב. י. כהן למחקרי דעת קהל באוניברסיטת תל-אביב (סה"כ 1218 מרואיינים, מהם 1066 יהודים ו-152 ערבים). הדגימה הינה דגימה הסתברותית של אזורים סטטיסטיים, בתוך שכבות המובחנות על-פי אזור גיאוגרפי, גודל ומאפיינים סוציו-אקונומיים. כדי להבטיח ייצוגיות המדגם חזרו המראיינים עד 3 פעמים לכל כתובת כדי לאתר כל מרואייני שעלה במדגם.



פירוט נוסח השאלות:

יש הטוענים שהדברים הבאים הינם חשובים מאוד על מנת להיות ישראלי באמת. אחרים טוענים שהם אינם חשובים. עד כמה, לפי דעתך, חשובים או לא הדברים הבאים (סולם התשובות: 4 – חשוב מאוד, 3 – חשוב למדי, 2 – לא כל כך חשוב, 1 – כלל לא חשוב) להיוולד בישראל; להיות אזרח ישראלי; להתגורר בישראל במשך רוב החיים; לדעת לדבר

עברית; להיות יהודי; לכבד את מוסדות המדינה ואת חוקיה; להרגיש ישראלי; לבוא ממשפחה בעלת שורשים בישראל.

כיצד אתה מגדיר את עצמך מבחינת המוצא שלך?
לדוגמא: רומני, מרוקאי, אשכנזי, אוקראיני, יהודי, פלסטיני, ערבי, מוסלמי

איך עוד אתה מגדיר את עצמך מבחינת המוצא שלך? _____

מכון ב.י. ולוסיל כהן לחקר דעת קהל • The B.I. and Lucille Cohen Institute for Public Opinion Research

הפקולטה למדעי החברה ע"ש גרשון גורדון אוניברסיטת תל-אביב

קריית האוניברסיטה,
רמת אביב, תל-אביב 69978,
ת"ד 39040.
טלפון: 03-6408963
פקס: 03-6409215,
דואר אלקטרוני: bicohen@post.tau.ac.il
אתר המכון: <http://bicohen.tau.ac.il>

עורכת: ד"ר ענת אורן
עריכה גרפית: יעל כפיר, מיכל סמו, המשרד לעיצוב גרפי

מכון ב.י. ולוסיל כהן למחקרי דעת קהל הנו מכון אוניברסיטאי המשלב פיתוח אקדמי של תיאוריה ומתודולוגיה של סקרי דעת קהל עם ביצוע מחקרי דעת קהל בלתי תלויים ברמה המדעית הגבוהה ביותר.

מטרות המכון:

1. לשמש כמסגרת לביצוע מחקרים אקדמיים המבוססים על סקרי אוכלוסייה.
2. לפתח תכנית של סקרי עמדות תקופתיים בנושאים בעלי עניין ציבורי בחברה הישראלית.
3. ליצור מאגרי נתונים שיאפשרו לעקוב אחר מגמות לאורך זמן בדעת הקהל בישראל.
4. לערוך ניסויים במתודולוגיות של סקרים במטרה לפתח ולשפר את הטכניקות של

